

An aerial photograph of Alphen aan den Rijn, Netherlands. The image shows a dense urban area on the left and center, with a prominent canal winding through it. To the right, there is a large, dark, irregularly shaped area, likely a park or a large water body, surrounded by green fields and some industrial or commercial buildings. The overall scene is a mix of urban development and natural green spaces.

# Gebiedsagenda 2024-2027

## Alphen Centrum & Park Zegersloot

# Welkom in Alphen Centrum / Park Zegersloot


Verstedelijkte wijk en centrumfunctie met ruim 9.000 inwoners in de Lage Zijde en ongeveer 8.000 inwoners in de Hoge Zijde.

## Vijf belangrijke kenmerken van het gebied

1. Winkelgebied, stationsomgeving, recreatiegebied, woongebied met een divers voorzieningenniveau
2. Diversiteit aan buurten (samenstelling inwoners en verschillende woonomstandigheden)
3. Verschillende vraagstukken in de buurten rondom wonen, werken, sport, recreatie, natuur(waarden), leefbaarheid, positieve gezondheid en bereikbaarheid
4. Zelfredzaamheid versus samenredzaamheid, kwetsbaarheid versus veerkracht van buurten
5. Ligging van de Rijn die de functies en voorzieningen bepalen van het gebied



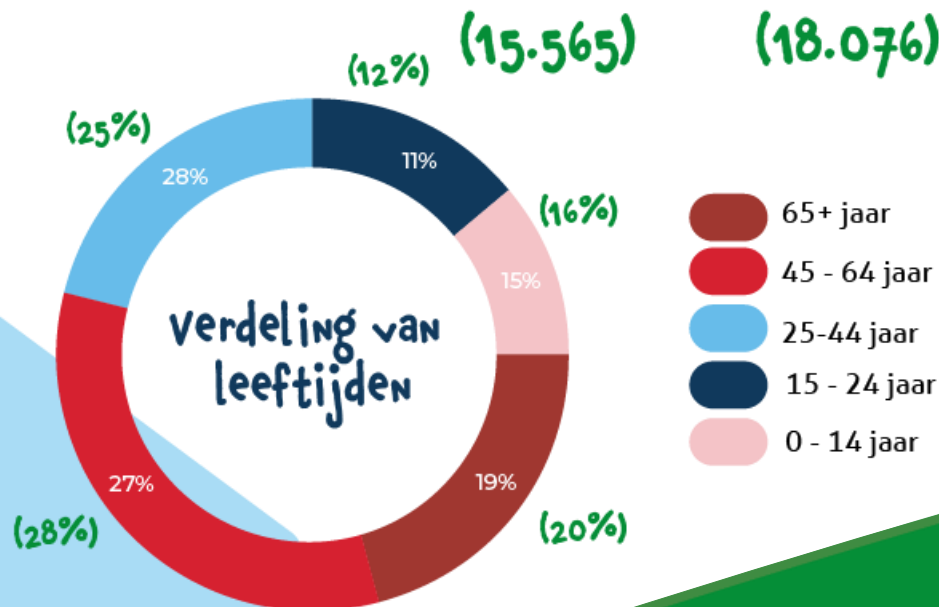
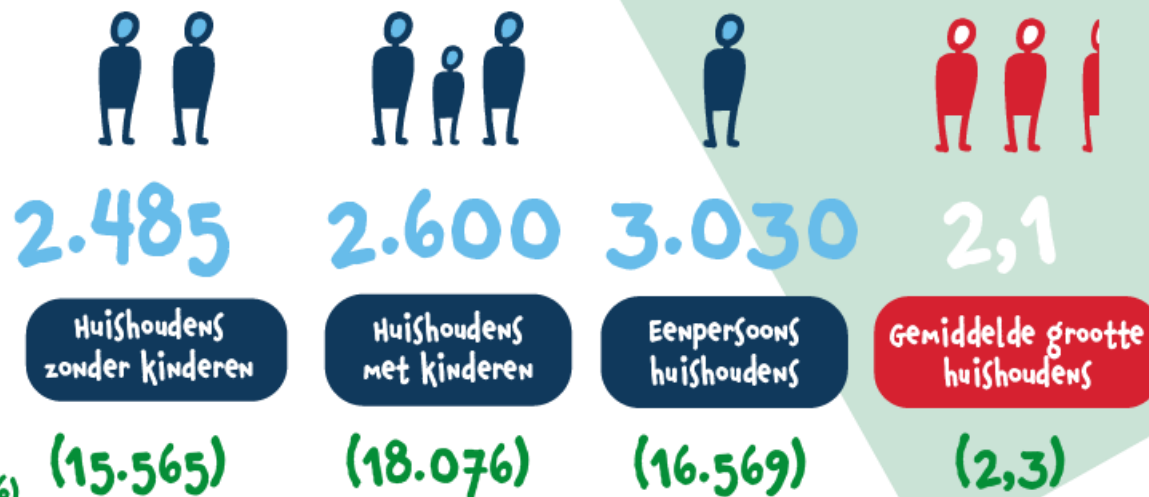
# Onze wijk in feiten en cijfers

 = gemiddelde cijfers voor gemeente ALphen aan den Rijn



**17.165**  
**INWONERS**  
(114.182)

## verdeling in huishoudens



# Dit is Alphen Centrum en Park Zegersloot

Cultuurhistorische kenmerken



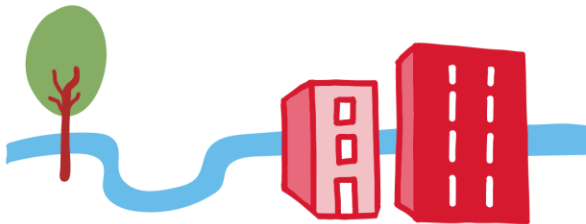
Vaarroute Oude Rijn en De Kromme Aar



Zegerplas



Limes route vanuit Romeinse tijd



Bedrijven met rug naar de Oude Rijn



Recreatiegebied Zegersloot



5.177 INWONERS /KM

Wat bindt ons?



Diversiteit



Winkels



Drie speeltuinverenigingen



Station



veel voorzieningen

# De gebiedsagenda



Op de gebiedsagenda staan doelen voor de leefomgeving. Aan deze doelen werken inwoners en gemeente samen. De behoeften en ideeën van inwoners zijn de basis voor de gebiedsagenda. Zo voelen inwoners zich meer betrokken bij hun leefomgeving. Ze hebben ook meer invloed op hoe het eruitziet. Samen zorgen we ervoor dat er aandacht is voor wat belangrijk is in de buurt.

Voor alle dorpen en wijken in gemeente Alphen aan den Rijn is in 2023 de gebiedsagenda opgesteld. De gebiedsagenda is er voor vier jaar. De eerste agenda loopt van 2024 tot en met 2027. Ieder jaar gaan we met u in gesprek over de gebiedsagenda. Op deze manier bekijken we samen of aanpassingen nodig zijn.

## Op de hoogte blijven van de gebiedsagenda?

[Plannen voor uw dorp of wijk](#)

## Iets doen voor uw buurt?

Benader uw gebiedsadviseurs: [Gebiedsadviseur in uw buurt - Gemeente Alphen aan den Rijn](#)  
of ga naar ['Iets voor uw wijk of buurt doen'](#)

## Meer informatie over ontwikkelingen in uw wijk:

[Groenbeheer](#), [Verkeersprojecten \(reconstructies\)](#), [Bouwprojecten](#)

## Melding doen?

Heeft u iets te melden over de openbare ruimte?

Denk aan zwerfafval, kapotte straatverlichting of een verzakte stoep.

Scan de QR code of kijk op de website: [Melding doen - Gemeente Alphen aan den Rijn](#)



# Waar gaan we rekening mee houden?

Er zijn onderwerpen die in de hele gemeente aandacht hebben. Met gevoel voor verschillen in dorpen en wijken. Hier zijn gebiedsgerichte oplossingen voor nodig.

## Woningbouw

Het bouwen van huizen voor starters en ouderen gaat niet snel genoeg om aan de behoeften te voldoen. Landelijk wordt er aan gewerkt om het bouwtempo hoger te maken. Tegelijkertijd is het een uitdaging om inwoners daar in mee te nemen. Dit met het oog op het gemeenschappelijk belang.

## Energietransitie

In alle dorpen en wijken is er behoefte aan concrete informatie over wat er precies gaat gebeuren met de energieverandering. Het Rijk vraagt ons om in 2026 een plan te hebben over wanneer en hoe de overstap naar aardgasvrije verwarming concreet wordt gemaakt. Op dit moment zijn wij aan het onderzoeken welke bronnen er zijn en welke dorpen of wijken geschikt zijn voor een warmtenet. Wanneer het onderzoek is afgerond, is nog niet bekend en hangt af van diverse factoren. Naast het onderzoek dat loopt, zijn we continu op zoek naar mogelijkheden die bijdragen aan de energietransitie. Zo hebben we een breed aanbod om inwoners te stimuleren hun woning te isoleren en het energieverbruik te verlagen.

## Dorps- en buurthuizen

Dorps- en buurthuizen zijn belangrijk voor de ontmoetingen. Dorps- en buurthuizen worden daarom verbeterd. Dit gebeurt enerzijds door inwoners duidelijk te vertellen wat er ter plekke te doen is. En anderzijds door de voorzieningen van deze plekken aantrekkelijker te maken. De betrokkenheid van inwoners is nodig voor succesvolle dorps- en buurthuizen.

## Voorzieningen

Verschillende voorzieningen in dorpen en wijken (in het hele land) staan steeds meer onder druk. Er zijn geen makkelijke oplossingen voor. Het is belangrijk om hier regelmatig met de provincie en de inwoners over te praten.

# Doelen voor onze leefomgeving

Samen met inwoners zijn voor ieder dorp of wijk doelen bepaald die zorgen voor een fijne leefomgeving. Vervolgens is bekeken wat daarvoor nodig en mogelijk is. Inwoners hebben per doel aangegeven welke onderwerpen prioriteit hebben.



Meer kansen creëren voor ontmoetingen tussen mensen



Verbeteren van de verkeersveiligheid in buurten



De buitenruimte in de woonomgeving mooier maken



Een groenere omgeving die uitnodigt om te bewegen en te ontspannen



Meer duurzame voorzieningen in de buurt



Beter bereikbaar maken van openbare voorzieningen



De buitenruimte in de woonomgeving mooier maken

## Vergroenen

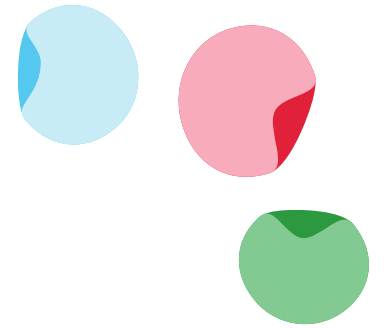
- **Als we groenvakken aanleggen dan wel vervangen, kiezen we voor biodiverse beplanting die aantrekkelijk is voor bijen en insecten**
- **Vergroenen van het centrum (bijvoorbeeld meer groene daken en gevels)**
- **Operatie Steenbreek in de woonbuurten Groene en Rode Dorp**
- **Uitvoeren verhogen van de natuurwaarden in Park Zegersloot inclusief onderzoek naar het vergroten van de biodiversiteit op de Olympiaweg**

Inwoners en de gemeente

Inwoners, vastgoedeigenaren en gemeente

Inwoners, Woonforte en de gemeente

VVPZ, IVN en de gemeente



Doorlopend

Q1 2024

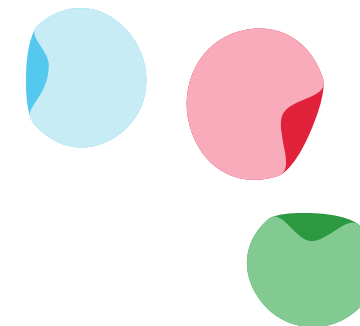
Q1 2024

Q2-4 2024





Verbeteren van de verkeers-  
veiligheid in buurten



## Fietsers en voetgangers

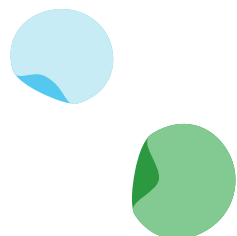
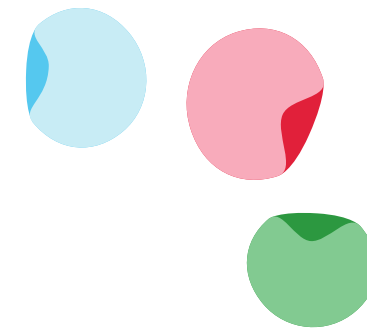
- |  |          |           |
|--|----------|-----------|
| ➤ Prins Bernhardlaan - Burgemeester Visserpark - verkenning oversteek fietsers en voetgangers        | Gemeente | 2024      |
| ➤ Optimaliseren fietsparkeren in de openbare ruimte centrum  | Gemeente | 2024      |
| ➤ Fietsrotonde Station - verwijderen fietsrotonde en kleinschalig aanpassen kruispunt                | Gemeente | 2024      |
| ➤ Fietsrotonde Laan der Continenten - verwijderen fietsrotonde en kleinschalig aanpassen kruispunt   | Gemeente | 2024/2025 |
| ➤ Park Zegersloot - Toevoeging lokale objecten aan bewegwijzering                                    | Gemeente | 2024/2025 |
| ➤ Tussentijdse maatregelen vanwege uitgestelde reconstructie Beerendrecht                            | Gemeente | 2025      |
| ➤ Burgemeester Bruins Slotsingel kinderboerderij, verbeteren oversteek en fietspad naar de Raadsbrug | Gemeente | 2025      |



Verbeteren van de verkeers-  
veiligheid in buurten

## Auto's en zwaar verkeer

- |  |          |           |
|--|----------|-----------|
| ➤ Evaluatieonderzoek maatregelen pilot 30 km/u zone Lijsterlaan  | Gemeente | 2024      |
| ➤ Evaluatie onderzoek of de maatregel op bordenniveau invloed heeft op de snelheid Oranje Nassausingel 50 km/u | Gemeente | 2024      |
| ➤ Beoordeling resultaat venstertijden zwaar verkeer  | Gemeente | 2024/2025 |
| ➤ Parkeren Westkanaalweg – mogelijkheden onderzoeken uitbreiding parkeerterrein                                | Gemeente | 2025      |





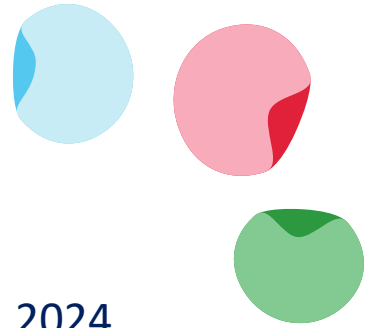
Meer kansen creëren voor ontmoetingen tussen mensen

## Ontmoeting

- |   |                                |      |
|---|--------------------------------|------|
| ➤ <b>Ontwikkelen Sociale aanpak Rode en Groene Dorp</b>   | Gemeente, partners en inwoners | 2024 |
| ➤ <b>Speeltuinverenigingen ondersteunen bij activiteiten en programmering; doorontwikkelen buurthuisfunctie</b> | Gemeente, partners en inwoners | 2024 |
| ➤ <b>Onderzoeken programmering jongerenaccommodatie MAX</b>   | Gemeente, partners             | 2024 |
| ➤ <b>Ondersteuning buurtaccommodaties naar behoefte, o.a. nieuwe locatie Wielewaal</b>                          | Gemeente, partners en inwoners | 2024 |
| ➤ <b>Hernieuwde visie Park Zegersloot</b>   | Gemeente, partners en inwoners | 2024 |

## Faciliteiten

- |  |          |      |
|--|----------|------|
| ➤ <b>Actieve informatievoorziening over faciliteiten die de gemeente kan bieden om de verbinding tussen inwoners te versterken</b> | Gemeente | 2024 |
|--|----------|------|





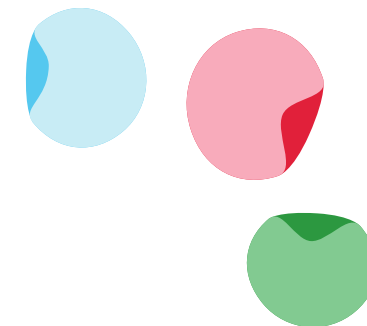
Meer duurzame voorzieningen  
in de buurt

## Opvang regenwater

- **Ondergrondse wateropvang creëren onder het nieuwe Aarplein. Dit water kunnen we gebruiken in droge perioden om bijvoorbeeld planten water te geven.** Gemeente

## Duurzame voorzieningen

- **Plaatsen laadpalen en stimuleren elektrisch rijden** Gemeente
- **Extra fietsparkeerplekken Stadshart duurzaam en groen inrichten** Gemeente



2025

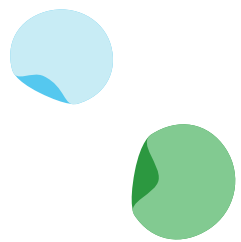
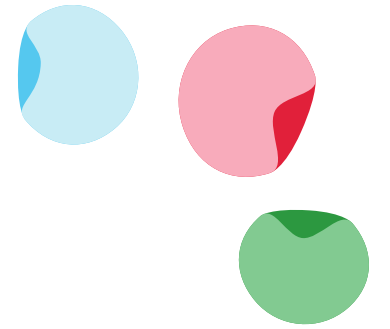
2024

2024



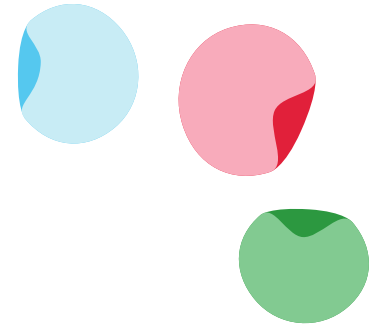
Beter bereikbaar maken van openbare voorzieningen

**Geen**



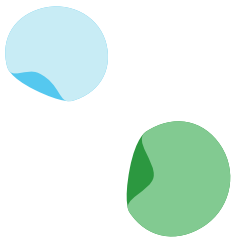


Een groenere omgeving maken die uitnodigt om te bewegen en te ontspannen



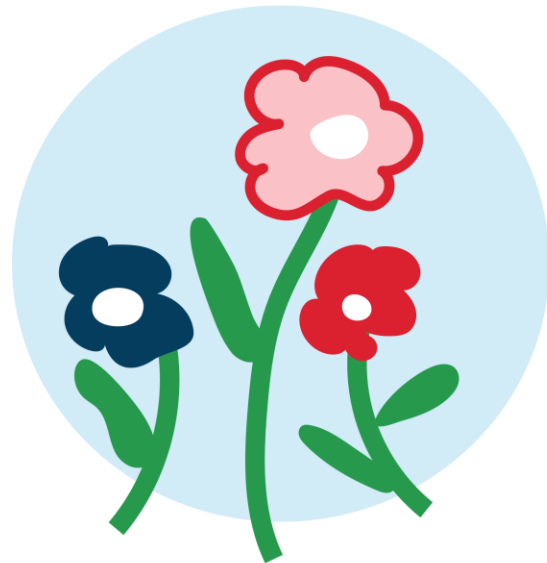
## Groenparticipatie en vergroenen

- |  |                                 |         |
|--|---------------------------------|---------|
| ➤ <b>Groene en aantrekkelijke verbinding naar Park Zegersloot langs de Aar met als onderdeel aanleg nieuw park direct na De Vest</b> | Gemeente                        | 2024    |
| ➤ <b>Nassastraat - eetbare vergroening speelplek</b>   | Gemeente en inwoners            | Q1 2024 |
| ➤ <b>Pilot "Placemaking" Groene Dorp</b>   | Gemeente, Woonforte en inwoners | Q2 2024 |



Terugblik op de genomen stappen  
in 2023 voor de gebiedsagenda

# Alphen Centrum & Park Zegersloot

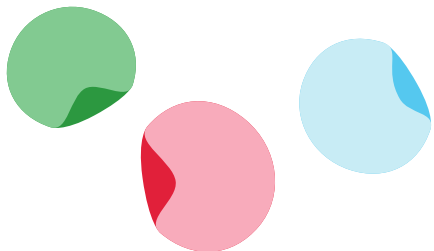


# Hoe nu verder?

We blijven graag in contact met u over de gebiedsagenda. We delen regelmatig informatie op de gemeentewebsite. U vindt deze informatie via de website: [In de dorpen en wijken](#).

Ieder jaar organiseren we een inwonersavond in uw wijk. We bespreken dan de voortgang van de onderwerpen op de gebiedsagenda. We horen ook graag van u of er nieuwe belangrijke veranderingen zijn in de wijk. Als dat nodig is, passen we de gebiedsagenda daarop aan.

Bedankt voor uw bijdrage aan de gebiedsagenda. Samen maken wij uw wijk nóg mooier!







# De inbreng van inwoners

Signalen, behoeften en ideeën van inwoners zijn op drie momenten meegenomen.

ONTWIKKELINGEN

VRAAGSTUKKEN

VERVOLG GEBIEDSAGENDA

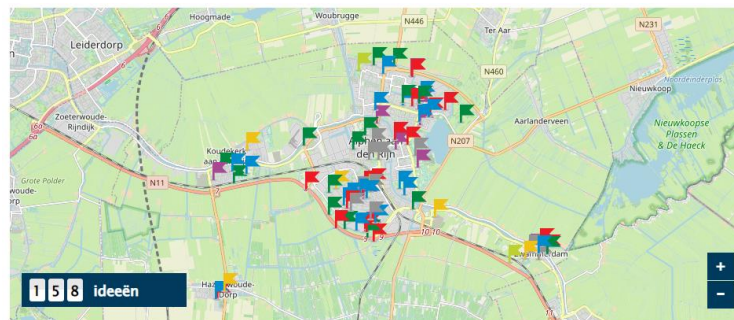
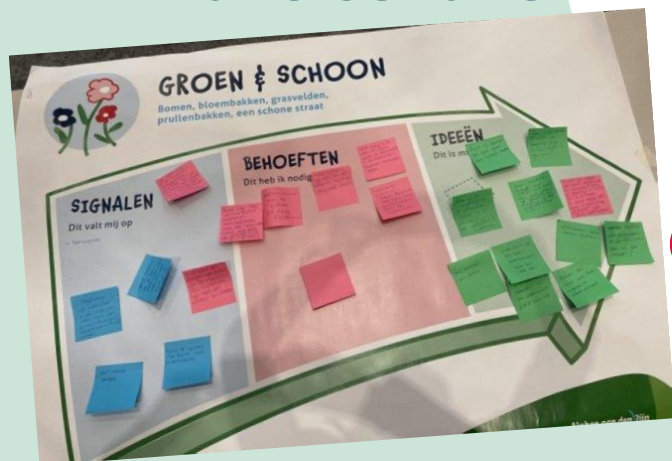


28 november 2023  
Terugkomavond



Zomer 2023  
Ideeën via website

4 juli 2023  
Inwonersavond



SIGNALEN

BEHOEFTE

IDEEËN

Opbrengsten

# ALPHEN CENTRUM

Inwonersavond, & website

[uw.dorpfwijk.alphenaandenrijn.nl](http://uw.dorpfwijk.alphenaandenrijn.nl)



## ONDERHOUD IN GEBIED

- Verwijderen 12 parkeerplaatsen ter hoogte van de Paradijslaan; omloopkanaal weer openstellen
- Magnoliabomen op de WMC Regtstraat
- Verven brug over de vijver Oranje Nassau plantsoen richting Sportlaan
- Wegdek Trasmolen toegankelijk maken voor rollators
- Nieuwe bomen terug plaatsen
- Bloembakken in de Moutmolen-Trasmolen-Standardmolen
- Meer prullenbakken langs looproute station-school Rijnstroom College
- Hoeken van hagen lager snoeien voor een beter overzicht
- Reconstructie Beerendrecht is uitgesteld, veel straatwerk en bebording is slecht
- Opnieuw inrichten van de Trasmolen
- Meer groen in Beerendrecht



## ONTMOETEN

- Senior fitness en dansen in het Centrum
- Meer verbinding tussen Beerendrecht en de hele wijk
- Buurthuis de Wielewaal inzetten als ontmoetingsplek voor iedereen
- Buurthuis Swaenswijk functioneert goed
- Inwoners mogelijkheden bieden bij de natuuroevers aan de sloten bij Park Rijnstroom
- Camperplaatsen in omgeving van het zegerslootgebied
- Uitbreiding speeltoestellen Blijenbergstraat



## RECREATIE

- Bospark verder uitbouwen
- Muziek in het Bospark
- Doorgaan met bevaarbaar maken van de Aar
- Wandelroutes handhaven; ook langs Koeien en Kaas
- Ruitpad ARC omzetten in voetpad
- Natuuroevers langs sloten (o.a. park Rijnstroom)



## DAGELIJKSE LEEFVOORZIENINGEN

- Wonen mogelijk maken boven ARC
- Terugbrengen pinautomaat in het Centrum
- Goedkoper maken vergunningen inwoners voor parkeergarage onder gemeentehuis



## OVERLAST

- Camera's voor toezicht in de Castellumstraat
- Hanggroep jongeren bij het Fossapad
- Weren van bromfietzen uit park Zegersloot



## ZORGVERLENING

- Gratis parkeren voor mantelzorgers



## SPELEN

- Behoud tennisvereniging Nieuwe Sloot
- Petanque-baan en bankje bij Bonifatiuschool voor bewoners Paradijslaan



## GROEN & SCHOON

- Blijvriendelijk park Rijnstroom
- Vervang stoeptegels door beloopbaar groen



## GEMEENTELIJKE DIENSTEN

- Informeer inwoners over gebiedsgericht werken en participatie
- Inwoners betrekken bij bomen plaatsen voor de deur (situatie voor oude ABN-Amro)
- Informeer inwoners via moderne kanalen over nieuwe ontwikkelingen



## VERKEER

- Fietsers weren in de Julianastraat; route aanbieden via de Paradijslaan
- Bij oversteekplaatsen langzaam verkeer voorrang geven
- Fietsers rijden te hard; weghalen fietsrotondes
- Situatie fietsverkeer op rotonde bij gemeentehuis aanpassen
- Herhaal 30 km borden op de Paltrok molen
- Verlaagde stoeprand ter hoogte van de achterom gang in de Nieuwstraat
- Brommers toelaten Oranje Nassausingel



## DUURZAAMHEID

- Aan de Vredebest een ondergrondse PMD container
- Bij centrale afvalcontainers ook een hondenpoep-luikje aanbrengen
- Elektrische bussen
- Gezamenlijk project sedumdaken wijkverenging
- Energiek Alphen en de gemeente
- 'Deelhuisjes' voor delen apparatuur
- Glasplaten Julianabrug



## WAT WILLEN WE NIET

- De Sunset bar
- Ombouwen van privé garages tot kantoor of atelier



## WAT WILLEN WE ZEKER!

- Behoud huidige parken in het Centrum



## GEBRUIK BUITENRUIMTE

- De WMC Regtstraat gezelliger maken
- Mountainbike route
- Breng de speeltuinen terug

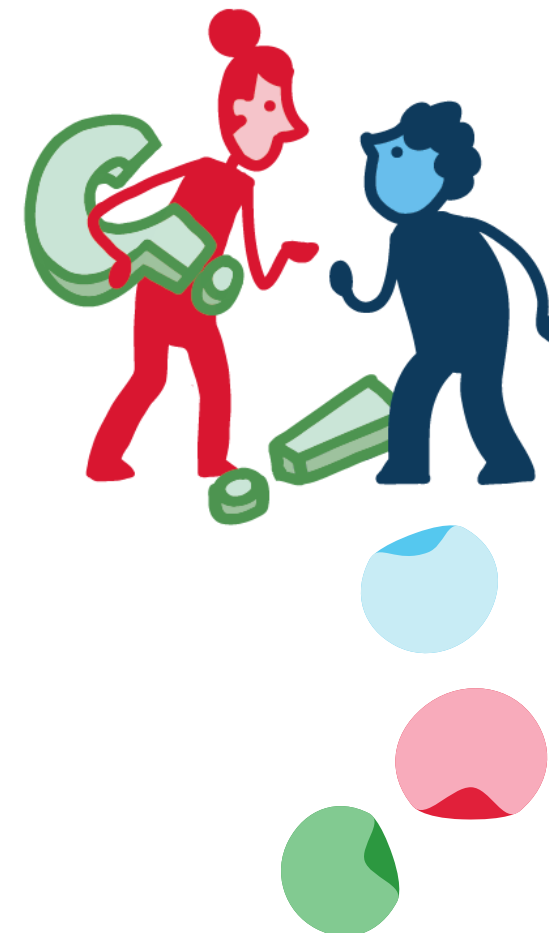


Alphen aan den Rijn

# Belangrijke vraagstukken

Er is vooraf veel informatie opgehaald bij inwoners, externe partners en de gemeente. Onderstaande vraagstukken hebben mogelijk invloed op de leefomgeving.

- ❖ Programma Gezond Stadshart
- ❖ Herinrichting Paradijslaan / Julianastraat
- ❖ Reconstructie Beerendrecht (planning 2030)
- ❖ Renovatie Winkelcentrum De Aarhof
- ❖ Reconstructie Raadhuisstraat
- ❖ Nieuwbouw Nieuwe Sloot
- ❖ Visie Park Zegersloot 2030
- ❖ Natuurwaarden Park Zegersloot
- ❖ Positieve gezondheid Park Zegersloot
- ❖ Leefbaarheid & preventie: preventieagenda, buurthuizen/ speeltuinverenigingen, groen in de wijk
- ❖ Sociale aanpak Rode en Groene dorp
- ❖ Uitbreiden van georganiseerde inwoners
- ❖ Vergroening buurten (Operatie Steenbreek)
- ❖ Duurzame buurten (energiebesparing)



# Wat moet er **blijven** en wat moet er **veranderen**?

Op deze vragen is er op de inwonersavond als volgt gereageerd.

- ❖ Kinderboerderij Bospark
- ❖ Omleidingskanaal met boot zonder water
- ❖ Speeltuin Groene Dorp
- ❖ Sociale controle
- ❖ Evenementen
- ❖ De lichtjes in de wintermaanden in het centrum



- ❖ Fietsproblematiek in Castellum



# Belevingspeiling 2023

10.000 inwoners zijn uitgenodigd om deel te nemen aan de belevingspeiling; daarvan hebben er 2.260 deelgenomen (responspercentage 23%).

## De meest opvallende resultaten gemeentebreed

- Belangrijkste problemen van de gemeente zijn: woningtekort, onderhoud groenvoorziening en parkeerproblemen
- OV: 6,3 - Schoonhouden openbaar gebied: 5,9 - Kwaliteit groenvoorziening: 6,1 (duidelijke verschillen per dorp of wijk in lijn met de ervaringen tijdens de inwonersavonden)
- Bruggen het vaakst als bron van opstoppingen in het verkeer; van de provinciale wegen geeft de N207 de meeste problemen
- Bijna tweederde van de inwoners is tevreden over de sport- en beweegmogelijkheden; de helft van de inwoners is tevreden met het aanbod van recreatieve fietsroutes en wandelroutes
- Overlast door te hard rijden in de buurt, onveilige kruispunten, onveilige fietspaden en gevaarlijk geparkeerde voertuigen
- Bijna 90% van de inwoners voelt zich medeverantwoordelijk voor de leefbaarheid in de buurt

