

An aerial photograph of a residential area. A dark river flows through the center, curving from the top right towards the bottom left. The area is densely packed with houses and buildings, interspersed with green fields and trees. In the bottom left, there is a large, light-colored building complex, possibly a school or government building. The overall scene is a mix of urban development and natural greenery.

Gebiedsagenda 2024-2027 Hazerswoude-Rijndijk Oost

Welkom in Hazerswoude-Rijndijk (Oost)

In Hazerswoude-Rijndijk Oost wonen 4.780 inwoners. Samen met het buurtschap Groenendijk vormen zij het dorp Hazerswoude-Rijndijk.



Zeven belangrijke kenmerken van het gebied

1. Groot deel van de oppervlakte is agrarisch gebied
2. Bloeiend plattelandsdorp met behoorlijk voorzieningenniveau
3. Kenmerk is de open gemoedelijke sfeer, die zich mentaal laat karakteriseren als die van een wijk in een stad
4. Er is een groot verenigingsleven dat zorgdraagt voor jaarlijkse evenementen
5. Dorpshuis De Som is een bruisend middelpunt
6. Er is een klein winkelcentrum dat onder druk staat
7. Het dorp is goed bereikbaar met de auto

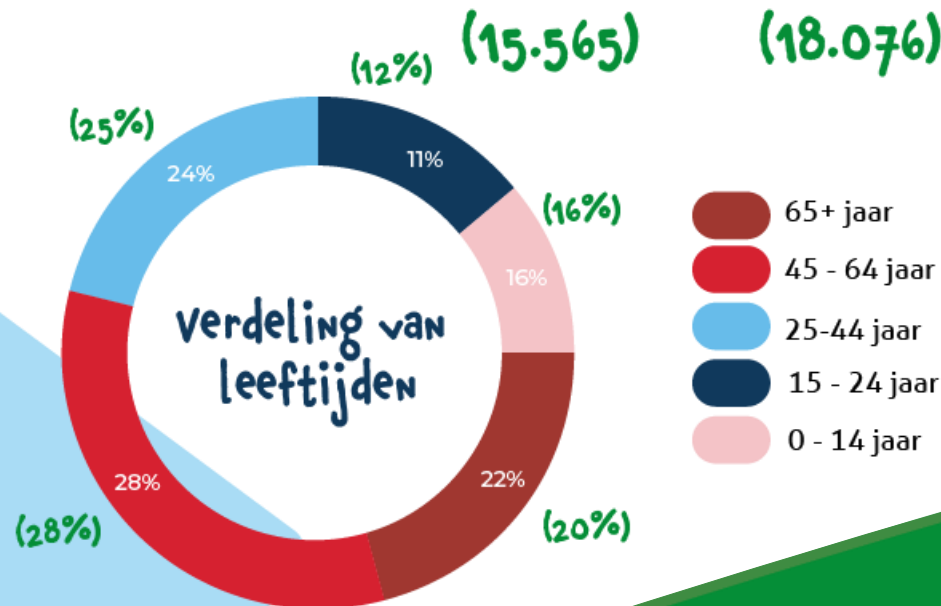
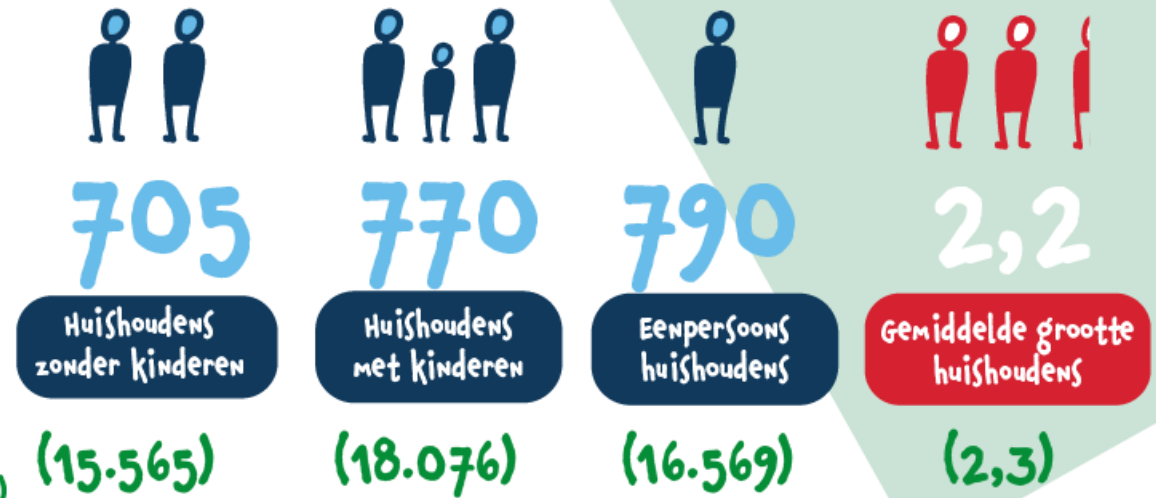
Feiten en cijfers Hazerswoude-Rijndijk (Oost)

 = gemiddelde cijfers voor gemeente Alphen aan den Rijn



4.780
INWONERS
(114.182)

verdeling in huishoudens



Cultuurhistorische kenmerken



Agrarisch dorp

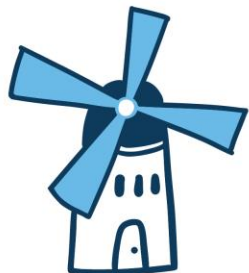


Landelijke ligging

Dit is Hazerswoude-Rijndijk Oost



Fontein



Rijnenburgermolen



Watertoren Hoogvliet

Wat bindt ons?



veel activiteiten



Gemoedelijke sfeer



veilige en prettige woonomgeving



1.207 inwoners /KM

De gebiedsagenda



Op de gebiedsagenda staan doelen voor de leefomgeving. Aan deze doelen werken inwoners en gemeente samen. De behoeften en ideeën van inwoners zijn de basis voor de gebiedsagenda. Zo voelen inwoners zich meer betrokken bij hun leefomgeving. Ze hebben ook meer invloed op hoe het eruitziet. Samen zorgen we ervoor dat er aandacht is voor wat belangrijk is in de buurt.

Voor alle dorpen en wijken in gemeente Alphen aan den Rijn is in 2023 de gebiedsagenda opgesteld. De gebiedsagenda is er voor vier jaar. De eerste agenda loopt van 2024 tot en met 2027. Ieder jaar gaan we met u in gesprek over de gebiedsagenda. Op deze manier bekijken we samen of aanpassingen nodig zijn.

Op de hoogte blijven van de gebiedsagenda?

[Plannen voor uw dorp of wijk](#)

Iets doen voor uw buurt?

Benader uw gebiedsadviseurs: [Gebiedsadviseur in uw buurt - Gemeente Alphen aan den Rijn](#)
of ga naar ['Iets voor uw wijk of buurt doen'](#)

Meer informatie over ontwikkelingen in uw wijk:

[Groenbeheer](#), [Verkeersprojecten \(reconstructies\)](#), [Bouwprojecten](#)

Melding doen?

Heeft u iets te melden over de openbare ruimte?

Denk aan zwerfafval, kapotte straatverlichting of een verzakte stoep.

Scan de QR code of kijk op de website: [Melding doen - Gemeente Alphen aan den Rijn](#)



Waar gaan we rekening mee houden?

Er zijn onderwerpen die in de hele gemeente aandacht hebben. Met gevoel voor verschillen in dorpen en wijken. Hier zijn gebiedsgerichte oplossingen voor nodig.

Woningbouw

Het bouwen van huizen voor starters en ouderen gaat niet snel genoeg om aan de behoeften te voldoen. Landelijk wordt er aan gewerkt om het bouwtempo hoger te maken. Tegelijkertijd is het een uitdaging om inwoners daar in mee te nemen. Dit met het oog op het gemeenschappelijk belang.

Energietransitie

In alle dorpen en wijken is er behoefte aan concrete informatie over wat er precies gaat gebeuren met de energieverandering. Het Rijk vraagt ons om in 2026 een plan te hebben over wanneer en hoe de overstap naar aardgasvrije verwarming concreet wordt gemaakt. Op dit moment zijn wij aan het onderzoeken welke bronnen er zijn en welke dorpen of wijken geschikt zijn voor een warmtenet. Wanneer het onderzoek is afgerond, is nog niet bekend en hangt af van diverse factoren. Naast het onderzoek dat loopt, zijn we continu op zoek naar mogelijkheden die bijdragen aan de energietransitie. Zo hebben we een breed aanbod om inwoners te stimuleren hun woning te isoleren en het energieverbruik te verlagen.

Dorps- en buurthuizen

Dorps- en buurthuizen zijn belangrijk voor de ontmoetingen. Dorps- en buurthuizen worden daarom verbeterd. Dit gebeurt enerzijds door inwoners duidelijk te vertellen wat er ter plekke te doen is. En anderzijds door de voorzieningen van deze plekken aantrekkelijker te maken. De betrokkenheid van inwoners is nodig voor succesvolle dorps- en buurthuizen.

Voorzieningen

Verschillende voorzieningen in dorpen en wijken (in het hele land) staan steeds meer onder druk. Er zijn geen makkelijke oplossingen voor. Het is belangrijk om hier regelmatig met de provincie en de inwoners over te praten.

Doelen voor onze leefomgeving

Samen met inwoners zijn voor ieder dorp of wijk doelen bepaald die zorgen voor een fijne leefomgeving. Vervolgens is bekeken wat daarvoor nodig en mogelijk is. Inwoners hebben per doel aangegeven welke onderwerpen prioriteit hebben.



Meer kansen creëren voor ontmoetingen tussen mensen



Verbeteren van de verkeersveiligheid in buurten



Een groenere omgeving die uitnodigt om te bewegen en te ontspannen



De buitenruimte in de woonomgeving mooier maken



Meer duurzame voorzieningen in de buurt



Beter bereikbaar maken van openbare voorzieningen



De buitenruimte in de woonomgeving mooier maken

Groene strook langs het spoor

- **Voorstel hondenlosloopgebied langs het spoor gescheiden van fietsers en voetgangers**
- **Groenparticipatie Tollensplantsoen**

Inwoners in samenwerking met dorpsoverleg

Q2 2024

Inwoners en gemeente

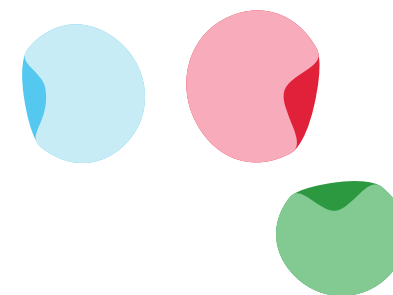
Q2 2024



Verbeteren van de verkeers-
veiligheid in buurten

Verkeersveiligheid

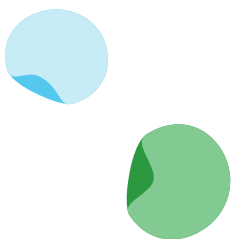
- **Verbetering van toekomstige verkeersstructuur /ontsluiting van de Rijndijk** Gemeente
- **Onderhoud aan de Koudekerksebrug** Gemeente
- **Doorfietsroute Leiden – Alphen aan den Rijn (deel Rijndijk Oost), het deel vanaf de Gemeneweg t/m de rotonde Melkweglaan en een stukje van de Rijndijk wordt nog aangepast** Gemeente



2024/2025

2025

2024-2027





Meer kansen creëren voor ontmoetingen tussen mensen

Jongeren

- **Onderzoek de behoefte bij jongeren voor ontmoetingen onderling**

Gemeente, dorpsoverleg en jongeren

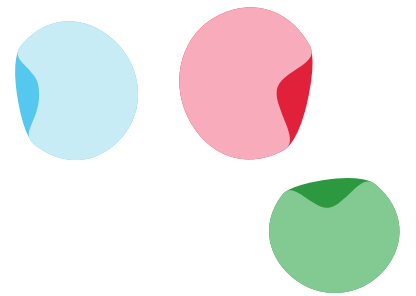
Q2 2024

Informatievoorziening

- **Actieve informatievoorziening over faciliteiten die de gemeente kan bieden om de verbinding tussen inwoners te versterken**

Gemeente en dorpsoverleg

2024/2025





Beter bereikbaar maken van openbare voorzieningen

Dorpshuis De Som

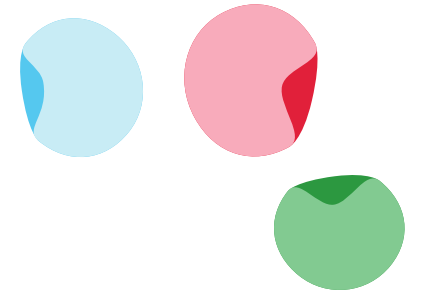
- **Voorstel verbeteren bereikbaarheid voor minder validen (verbeterde toegankelijkheid entree is gerealiseerd)**

Gemeente en Participe

Q2 2024



Meer duurzame voorzieningen
in de buurt



Duurzaam en groen

- **Operatie Steenbreek: versteende tuinen laten verdwijnen**

Gemeente en inwoners

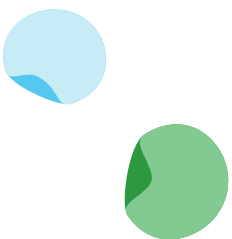
2024

Duurzame energie

- **Informatiebijeenkomst over de energietransitie in dit gebied**

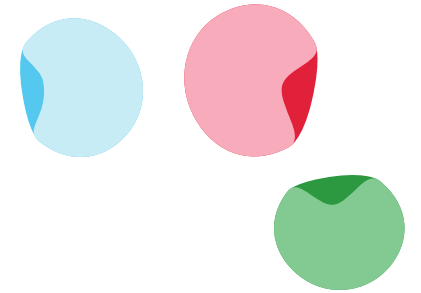
Gemeente en dorpsoverleg

Q3 2024





Een groenere omgeving maken die uitnodigt om te bewegen en te ontspannen

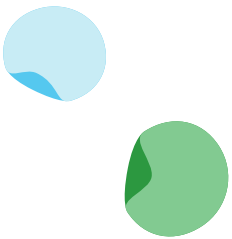


Groenparticipatie

- Tollensplantsoen vergroenen
- Pluktuin Chopinlaan

Inwoners en gemeente
Inwoners en gemeente

Q1 2024
Q1 2024

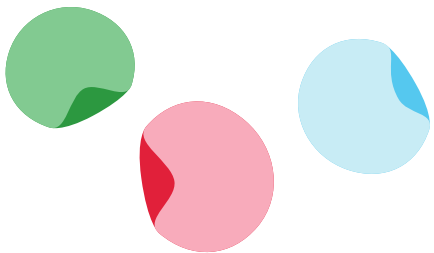


Hoe nu verder?

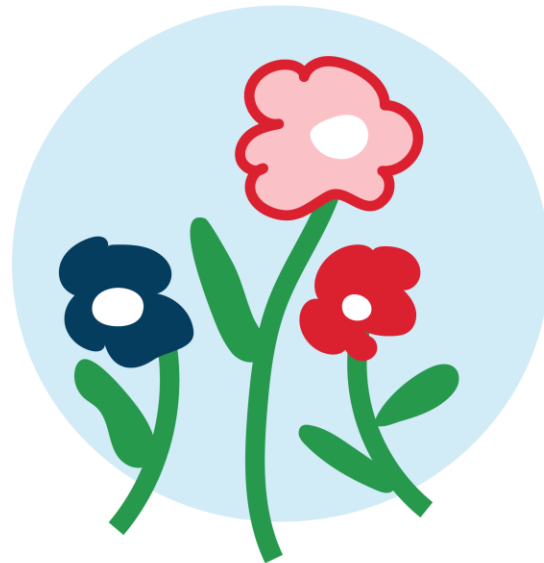
We blijven graag in contact met u over de gebiedsagenda. We delen regelmatig informatie op de gemeentewebsite. U vindt deze informatie via de website: [In de dorpen en wijken](#).

Ieder jaar organiseren we een inwonersavond in uw dorp. We bespreken dan de voortgang van de onderwerpen op de gebiedsagenda. We horen ook graag van u of er nieuwe belangrijke veranderingen zijn in het dorp. Als dat nodig is, passen we de gebiedsagenda daarop aan.

Bedankt voor uw bijdrage aan de gebiedsagenda. Samen maken wij uw dorp nóg mooier!



Terugblik op de genomen stappen in 2023 voor de gebiedsagenda Hazerswoude-Rijndijk (Oost)



GEBIEDSGERICHT WERKEN

MET DE GEBIEDSAGENDA



1

GEBIEDSFOTO 1

Ophalen bij gemeente en netwerk
Beeld van dorp of wijk met:
• Karakteristieken
• Analyse bevolkingsgroepen
• Sterke/zwakke punten

2

GEBIEDSFOTO 2

Ophalen bij inwoners
• Signalen
• Behoeften
• Ideeën

3

GEBIEDSPROFIEL

Profiel toetsen aan:
• Gebiedsfoto 1 en 2
• Uitvoeringsprogramma college
• Programmabegroting
• Signalen
• Verbeterinitiatieven

4

GEBIEDSDOELEN

Maximaal 4 doelen
Kansen onderzoeken:
• Omgevingsvisie
• Inwoners
• Kracht van dorp/wijk

5

TOEKOMSTBEELD

Toetsen bij inwoners
• Gebiedsprofiel
• Gebiedsdoelen
• Prioriteiten voor de korte en middellange termijn

6

PRIORITEITEN

Prioriteiten vaststellen in:
• Producten
• Projecten
• Diensten
• Acties

7

JAARLIJKS UITVOERINGSPLAN

Doelen vertaald naar te behalen resultaten.
Rekening houdend met het geld en de middelen die nodig zijn.

INWONERS
CHECK



RELATIE TOT ROLLEN B&W
EN GEMEENTERAAD



JAN 2023

JUNI 2024

De inbreng van inwoners

Signalen, behoeften en ideeën van inwoners zijn op drie momenten meegenomen.

ONTWIKKELINGEN

VRAAGSTUKKEN

VERVOLG GEBIEDSAGENDA



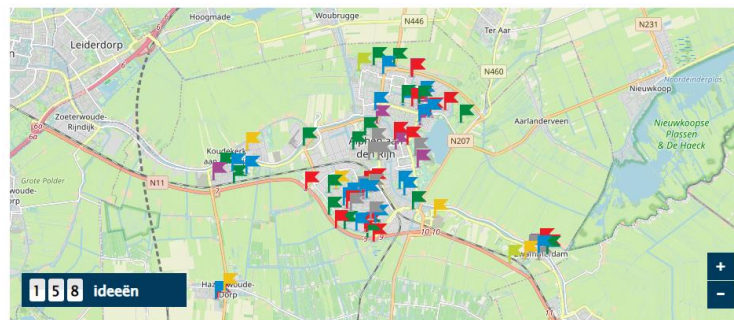
16 oktober 2023
Terugkomavond



31 mei 2023
Inwonersavond



zomer 2023
Ideeën via website



SIGNALEN

BEHOEFTE

IDEEËN

Opbrengsten

HAZERSWOUDE-RIJNDIJK OOST

Inwonersavond, website & dorpsenquête

uwdorpofwijk.alphenaandenrijn.nl



ONDERHOUD IN GEBIED

- Geen hoge bomen (in spoorzone) Molenbiotoop
- Beeldvorming van het groen verbeteren
- Meer vaste plantenborders (goed voor de insecten)
- Stoepen verbeteren, met name voor de scootmobielen
- Minder verplaatsingen lantaarnpalen in de Schrijverswijk



ONTMOETEN

- De cohesie onder inwoners verbeteren (BBQ's in nieuwe buurten en buurtfeesten)
- Het huidige Dorpshuis behouden en centraal houden
- Bernardus ligt niet centraal genoeg



SPELEN

- Speeltuin achter Mozartlaan opknappen
- Speeltoestellen beklimbaar maken voor kleine kinderen
- Geschikte hangplek voor oudere jeugd (12+)



RECREATIE

- Veilig losloopegebied voor honden langs het spoor
- Meer parken



DAGELIJKE LEEFVOORZIENINGEN

- Invulling geven aan drie lege winkelruimtes Da Costasingel
- Meer gevarieerd winkelassortiment (met name aanbod voor ouderen)



VERKEER

- Hoeken van straten afvlakken
- Aan één kant van de straat parkeren om voetpaden vrij te houden
- Eenrichtingsverkeer in straten voor auto's (bijvoorbeeld Potgieterlaan)
- Fietsdoorgangen verbreden
- Onveilige situatie Koudekerkse brug; voorsorteervakken voor fietsers
- Handhaving parkeren wijk Rhijnenburg
- Verkeersplan voor de Schrijverswijk opstellen
- Meer trottoirs die doorlopen om minder te hoeven oversteken
- Minder bedrijfswagens in de woonwijken
- Tegengaan parkeren op trottoirs
- Koudekerkse brug niet openen tijdens de spits (16-18 uur)
- Cameratoezicht op openbare parkeerplaatsen
- Handhaving op fout parkeren



OVERLAST

- Ruzies door combinatie van voet- en fietspad met honden losloopegebied langs spoor
- Vernielingen aan de rand van het dorp (Stationspad)



DUURZAAMHEID

- Groene geluidswal lang het spoor (eventueel in combinatie met het Spoorpark)
- Actief beleid tegen versteende tuinen
- Integraal energietransitiebeleid met maatwerk
- Gebruik van deelauto's
- Innovatief groen parkeren waarbij groen toegankelijk moet zijn voor iedereen!



PUBLIEKS CAMPAGNES

- Versterken participatie door publieksdiscussie over de energietransitie



WAT MISSEN WE?

- Bouwen boven Hoogvliet



WAT WILLEN WE NIET

- De TOM tuin moet blijven!



WAT WILLEN WE ZEKER!

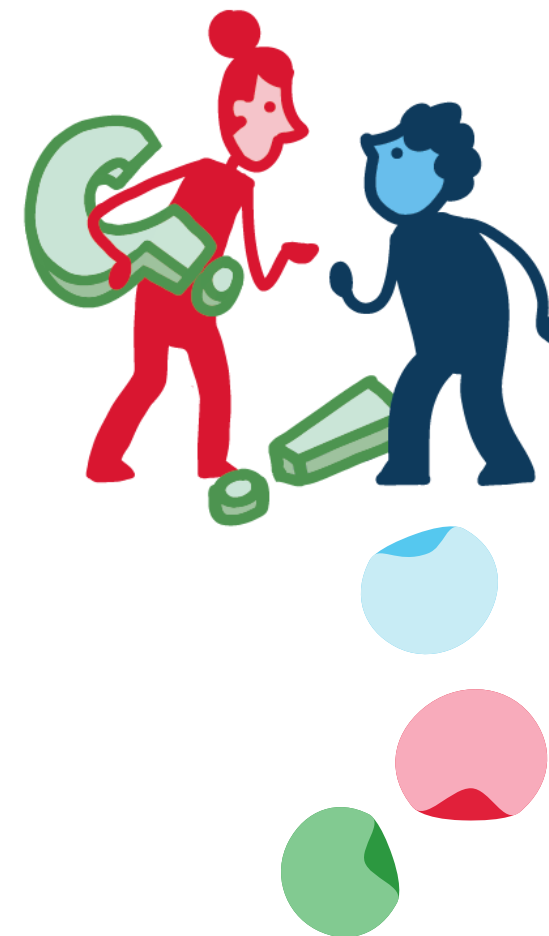
- Oude plan spoorzone uitvoeren
- Plan van de groengroep Da Costapark ondersteunen
- Kloof tussen het dorp en de Gemeente verkleinen



Belangrijke vraagstukken

Er is vooraf veel informatie opgehaald bij dorpsoverleg (dorpsenquête), inwoners, externe partners en de gemeente. Onderstaande vraagstukken hebben mogelijk invloed op de leefomgeving.

- ❖ Dorpshuis De Som (locatie en programmering)
- ❖ Aantrekkelijk maken winkelgebied Da Costasingel
- ❖ Behoeft realisatie Spoorpark
- ❖ Voorzieningen en activiteiten oudere jongeren
- ❖ Station Hazerswoude-Rijndijk / Koudekerk aan den Rijn
- ❖ Verkeersonderzoek en verkeersplannen
- ❖ Planning reconstructies



Wat moet er **blijven** en wat moet er **veranderen**?

Op deze vragen is er op de inwonersavond als volgt gereageerd.

- ❖ Terugkeer van de dorpshuisfunctie van Het Anker
- ❖ De Som moet het dorpshuis blijven



- ❖ Openbaar vervoer (behoefte aan een station)
- ❖ Voorzieningen waar mensen samen kunnen komen



Belevingspeiling 2023

10.000 inwoners zijn uitgenodigd om deel te nemen aan de belevingspeiling; daarvan hebben er 2.260 deelgenomen (responspercentage 23%).

De meest opvallende resultaten gemeentebreed

- Belangrijkste problemen van de gemeente zijn: woningtekort, onderhoud groenvoorziening en parkeerproblemen
- OV: 6,3 - Schoonhouden openbaar gebied: 5,9 - Kwaliteit groenvoorziening: 6,1 (duidelijke verschillen per dorp of wijk in lijn met de ervaringen tijdens de inwonersavonden)
- Bruggen het vaakst als bron van opstoppingen in het verkeer; van de provinciale wegen geeft de N207 de meeste problemen
- Bijna tweederde van de inwoners is tevreden over de sport- en beweegmogelijkheden; de helft van de inwoners is tevreden met het aanbod van recreatieve fietsroutes en wandelroutes
- Overlast door te hard rijden in de buurt, onveilige kruispunten, onveilige fietspaden en gevaarlijk geparkeerde voertuigen
- Bijna 90% van de inwoners voelt zich medeverantwoordelijk voor de leefbaarheid in de buurt

