An aerial photograph of a village, likely Hazerswoude-Dorp, showing a dense cluster of buildings in the center, surrounded by large green agricultural fields. The text 'Gebiedsagenda 2024-2027 Hazerswoude-Dorp' is overlaid in white on the central part of the image.

Gebiedsagenda 2024-2027 Hazerswoude-Dorp

Welkom in Hazerswoude-Dorp

Een groot bloeiend lintdorp met ongeveer 6.000 inwoners



Zeven belangrijke kenmerken van het gebied

1. Het dorp kenmerkt zich door gemoedelijkheid en een levendig verenigingsleven, dat zorgdraagt voor grote jaarlijkse evenementen
2. Het dorp wordt doorsneden en ontsloten door de N209
3. De verkeersdruk en het openbaar vervoer vergen de nodige aandacht
4. Een flink deel van het dorp is agrarisch gebied
5. Aangewezen op eigen beschikbare voorzieningen, gezien de afstand ten opzichte van Alphen-Centrum, Zoetermeer en Leiden
6. Er is een winkelcentrum met een supermarkt, drogist, bakker, slager en bloemenwinkel
7. Veel voorzieningen draaien op vrijwilligers, zoals het openluchtwembad

Ons dorp in feiten en cijfers

 = gemiddelde cijfers voor gemeente Alphen aan den Rijn



6.185
INWONERS
(114.182)

verdeling in huishoudens


895

Huishoudens
zonder kinderen

(15.565)


960

Huishoudens
met kinderen

(18.076)


665

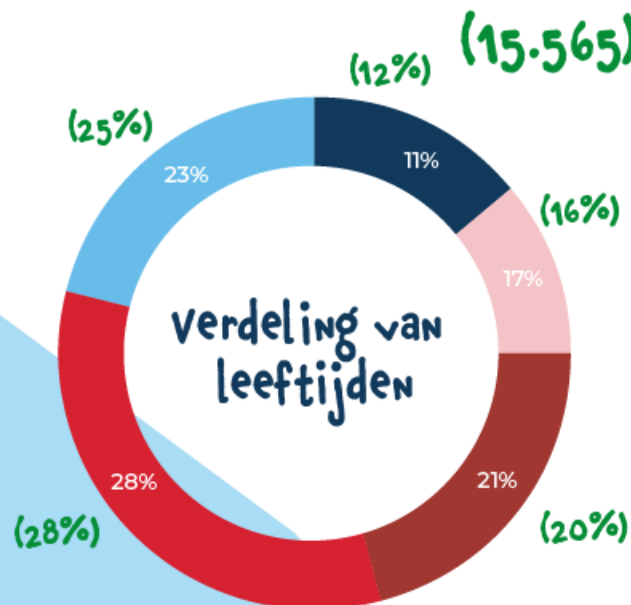
Eenpersoons
huishoudens


(16.569)


2,4

Gemiddelde grootte
huishoudens

(2,3)



-  65+ jaar
-  45 - 64 jaar
-  25-44 jaar
-  15 - 24 jaar
-  0 - 14 jaar

Dit is Hazerswoude-Dorp

Cultuurhistorische kenmerken



Bloeiend plattelanddorp



Groot deel agrarisch gebied



polderzicht



zwembad



Molen

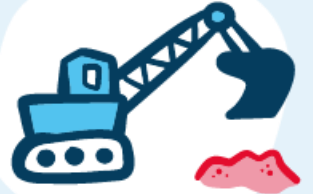
Wat bindt ons?



vitale gemeenschap



veel evenementen
(waaronder jaarmarkt)



veel woningbouw



218 inwoners / km²

De gebiedsagenda



Op de gebiedsagenda staan doelen voor de leefomgeving. Aan deze doelen werken inwoners en gemeente samen. De behoeften en ideeën van inwoners zijn de basis voor de gebiedsagenda. Zo voelen inwoners zich meer betrokken bij hun leefomgeving. Ze hebben ook meer invloed op hoe het eruitziet. Samen zorgen we ervoor dat er aandacht is voor wat belangrijk is in de buurt.

Voor alle dorpen en wijken in gemeente Alphen aan den Rijn is in 2023 de gebiedsagenda opgesteld. De gebiedsagenda is er voor vier jaar. De eerste agenda loopt van 2024 tot en met 2027. Ieder jaar gaan we met u in gesprek over de gebiedsagenda. Op deze manier bekijken we samen of aanpassingen nodig zijn.

Op de hoogte blijven van de gebiedsagenda?

[Plannen voor uw dorp of wijk](#)

Iets doen voor uw buurt?

Benader uw gebiedsadviseurs: [Gebiedsadviseur in uw buurt - Gemeente Alphen aan den Rijn](#)
of ga naar ['Iets voor uw wijk of buurt doen'](#)

Meer informatie over ontwikkelingen in uw wijk:

[Groenbeheer](#), [Verkeersprojecten \(reconstructies\)](#), [Bouwprojecten](#)

Melding doen?

Heeft u iets te melden over de openbare ruimte?

Denk aan zwerfafval, kapotte straatverlichting of een verzakte stoep.

Scan de QR code of kijk op de website: [Melding doen - Gemeente Alphen aan den Rijn](#)



Waar gaan we rekening mee houden?

Er zijn onderwerpen die in de hele gemeente aandacht hebben. Met gevoel voor verschillen in dorpen en wijken. Hier zijn gebiedsgerichte oplossingen voor nodig.

Woningbouw

Het bouwen van huizen voor starters en ouderen gaat niet snel genoeg om aan de behoeften te voldoen. Landelijk wordt er aan gewerkt om het bouwtempo hoger te maken. Tegelijkertijd is het een uitdaging om inwoners daar in mee te nemen. Dit met het oog op het gemeenschappelijk belang.

Energietransitie

In alle dorpen en wijken is er behoefte aan concrete informatie over wat er precies gaat gebeuren met de energieverandering. Het Rijk vraagt ons om in 2026 een plan te hebben over wanneer en hoe de overstap naar aardgasvrije verwarming concreet wordt gemaakt. Op dit moment zijn wij aan het onderzoeken welke bronnen er zijn en welke dorpen of wijken geschikt zijn voor een warmtenet. Wanneer het onderzoek is afgerond, is nog niet bekend en hangt af van diverse factoren. Naast het onderzoek dat loopt, zijn we continu op zoek naar mogelijkheden die bijdragen aan de energietransitie. Zo hebben we een breed aanbod om inwoners te stimuleren hun woning te isoleren en het energieverbruik te verlagen.

Dorps- en buurthuizen

Dorps- en buurthuizen zijn belangrijk voor de ontmoetingen. Dorps- en buurthuizen worden daarom verbeterd. Dit gebeurt enerzijds door inwoners duidelijk te vertellen wat er ter plekke te doen is. En anderzijds door de voorzieningen van deze plekken aantrekkelijker te maken. De betrokkenheid van inwoners is nodig voor succesvolle dorps- en buurthuizen.

Voorzieningen

Verschillende voorzieningen in dorpen en wijken (in het hele land) staan steeds meer onder druk. Er zijn geen makkelijke oplossingen voor. Het is belangrijk om hier regelmatig met de provincie en de inwoners over te praten.

Doelen voor onze leefomgeving

Samen met inwoners zijn voor ieder dorp of wijk doelen bepaald die zorgen voor een fijne leefomgeving. Vervolgens is bekeken wat daarvoor nodig en mogelijk is. Inwoners hebben per doel aangegeven welke onderwerpen prioriteit hebben.



Meer kansen creëren voor ontmoetingen tussen mensen



Verbeteren van de verkeersveiligheid in buurten



De buitenruimte in de woonomgeving mooier maken



Een groenere omgeving die uitnodigt om te bewegen en te ontspannen



Meer duurzame voorzieningen in de buurt



Beter bereikbaar maken van openbare voorzieningen



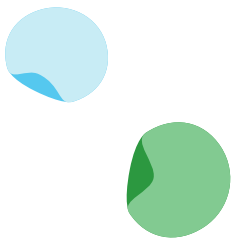
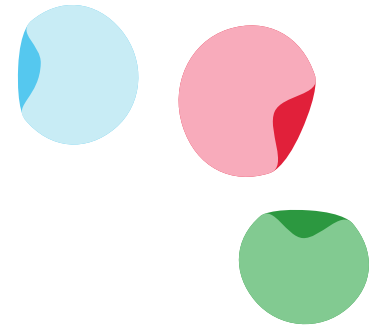
De buitenruimte in de woonomgeving mooier maken

Vergroenen

➤ **Verfraaien Dorpsstraat met hanging baskets**

Dorpsoverleg en inwoners met gemeente

Q1/Q2 2024





Verbeteren van de verkeers-
veiligheid in buurten

Slechte staat van wegen

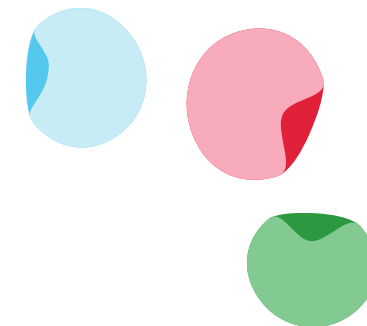
- Inventarisatie gaten in de weg als gevolg van verzakkingen

Gemeente

(Zwaar) verkeer

- Doorontwikkeling route voor zwaar verkeer via o.a. Westzijdeweg en aanleg rotonde Benthuizen (N209)

Gemeente



Q2 2024

2024/2025



Meer kansen creëren voor ontmoetingen tussen mensen

Jongeren

- De gemeente doet samen met inwoners en maatschappelijke organisaties onderzoek naar behoefte activiteiten voor jongeren

Gemeente met dorpsoverleg

Q2 2024

Ouderen

- De gemeente doet samen met inwoners en maatschappelijke organisaties onderzoek naar behoefte activiteiten voor ouderen

Gemeente met dorpsoverleg

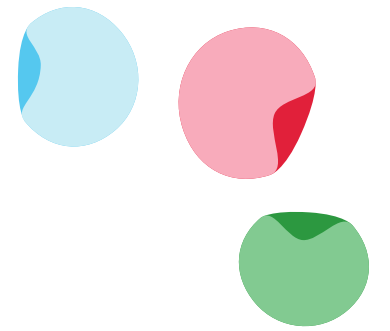
Q2 2024

Vrijwilligers

- De gemeente ondersteunt activiteiten voor het werven van meer vrijwilligers

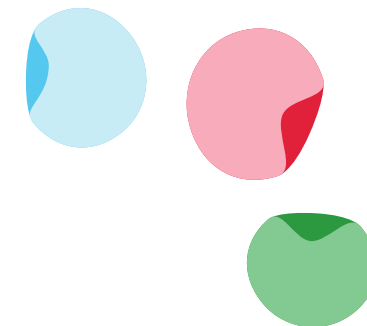
Gemeente met dorpsoverleg

Q2 2024





Meer duurzame voorzieningen
in de buurt



Duurzame deeleconomie

- De gemeente onderzoekt samen met inwoners hoe het dorpshuis duurzaamheid kan bevorderen (bijvoorbeeld door deelapparaten uit te wisselen)

Gemeente met dorpshuis

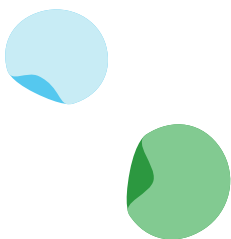
Q4 2024

Openbaar Vervoer

- Onderzoek naar frequentie OV/ buurtbus in relatie tot toekomstbestendigheid van het dorp

Dorpsoverleg met gemeente

Q3 2024





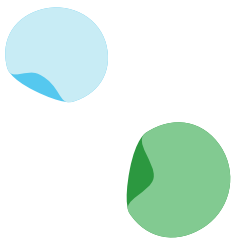
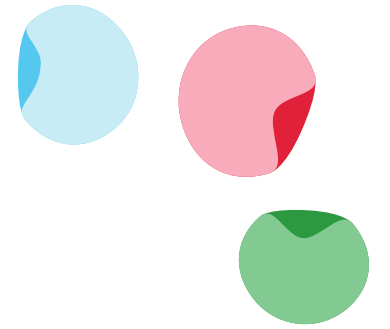
Beter bereikbaar maken van openbare voorzieningen

Dorpshuis De Juffrouw

- Beter bekend maken van het programma van dorpshuis De Juffrouw

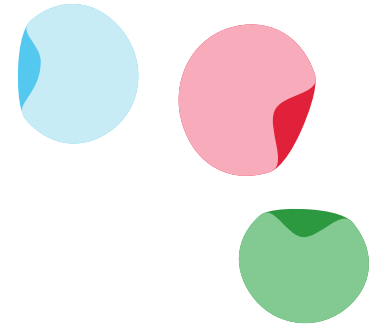
Beheerder en gemeente

Q1 2024





Een groenere omgeving maken die uitnodigt om te bewegen en te ontspannen



Recreatie Boterpolder versterken

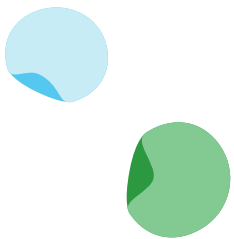
- Plaatsen van bankjes, uitkijkpunten en informatieborden
- Wandelpad vanaf dorp naar Bentwoud aanleggen

Dorpsoverleg, inwoners en gemeente

Q2 2024

Betrokken dorpsoverleggen en gemeente

Q3 2024

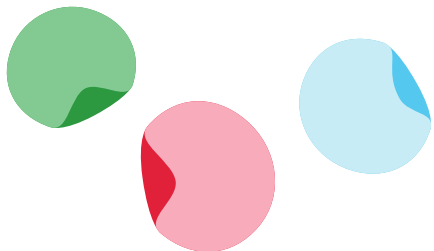


Hoe nu verder?

We blijven graag in contact met u over de gebiedsagenda. We delen regelmatig informatie op de gemeentewebsite. U vindt deze informatie via de website: [In de dorpen en wijken](#).

Ieder jaar organiseren we een inwonersavond in uw dorp. We bespreken dan de voortgang van de onderwerpen op de gebiedsagenda. We horen ook graag van u of er nieuwe belangrijke veranderingen zijn in het dorp. Als dat nodig is, passen we de gebiedsagenda daarop aan.

Bedankt voor uw bijdrage aan de gebiedsagenda. Samen maken wij uw dorp nóg mooier!



Terugblik op de genomen stappen
in 2023 voor de gebiedsagenda
Hazerswoude-Dorp



GEBIEDSGERICHT WERKEN

MET DE GEBIEDSAGENDA



1

GEBIEDSFOTO 1

Ophalen bij gemeente en netwerk
Beeld van dorp of wijk met:
• Karakteristieken
• Analyse bevolkingsgroepen
• Sterke/zwakke punten

2

GEBIEDSFOTO 2

Ophalen bij inwoners
• Signalen
• Behoeften
• Ideeën

3

GEBIEDSPROFIEL

Profiel toetsen aan:
• Gebiedsfoto 1 en 2
• Uitvoeringsprogramma college
• Programmabegroting
• Signalen
• Verbeterinitiatieven

4

GEBIEDSDOELEN

Maximaal 4 doelen
Kansen onderzoeken:
• Omgevingsvisie
• Inwoners
• Kracht van dorp/wijk

5

TOEKOMSTBEELD

Toetsen bij inwoners
• Gebiedsprofiel
• Gebiedsdoelen
• Prioriteiten voor de korte en middellange termijn

6

PRIORITEITEN

Prioriteiten vaststellen in:
• Producten
• Projecten
• Diensten
• Acties

7

JAARLIJKS UITVOERINGSPLAN

Doelen vertaald naar te behalen resultaten.
Rekening houdend met het geld en de middelen die nodig zijn.

INWONERS
CHECK



RELATIE TOT ROLLEN B&W
EN GEMEENTERAAD



JAN 2023



JUNI 2024

De inbreng van inwoners

Signalen, behoeften en ideeën van inwoners zijn op drie momenten meegenomen.

ONTWIKKELINGEN

VRAAGSTUKKEN

VERVOLG GEBIEDSAGENDA

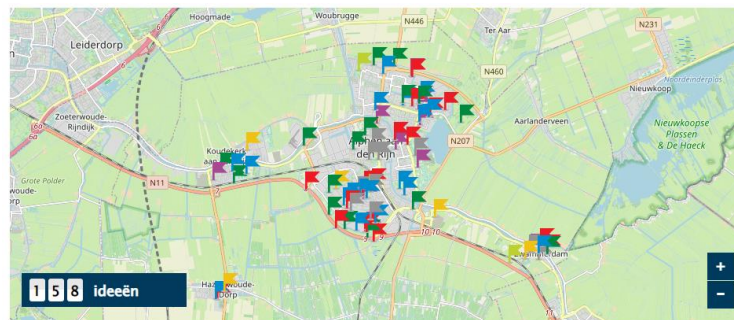


4 december 2023
Terugkomavond



Zomer 2023
Ideeën via website

13 juni 2023
Inwonersavond



SIGNALEN

BEHOEFTE

IDEËN

HAZERSWOUDE DORP

Inwonersavonden, & website

uwdorpfwijk.alphenaandenrijn.nl

ONDERHOUD IN GEBIED

- Meer wandelpaden (verbinding naar Bentwoud)
- Opknappen speeltuin Heerenlaan/Oosvaartpad
- Meer (schaduw van bomen) bij speeltuin Hobbemaplein
- Behoud en opknappen speeltuin bij Heerenlaan
- Meer prullenbakken bij de speeltuin Hobbemaplein
- Waar gaat het water bij extreme regenval naartoe?



GEMEENTELIJKE DIENSTEN

- Informatie in het buitengebied (o.a. vogelsoorten)
- Taalcafé voor nieuwkomers bij de bibliotheek
- Specifieke avonden voor jongeren om behoeftes te horen
- Activiteiten gericht op jeugd vanuit 'Tom in de Buurt'
- Inloopuur voor jongerenwerkers bij het Stek



RECREATIE

- Vaarroutes doortrekken (bijeenkoms 10 jaar geleden Westvaartsluis); o.a. doorvaart Rietveld Boskoop en van Rietveld naar Voorwegbos en Bentwoud
- Aanleg automatische sluis
- Ontwikkeling meer Oostvaart/Boterpolder voor natuurbeleving en recreatie
- Recreatieve activiteiten voor sociale contacten



DAGELIJKSE LEEFVOORZIENINGEN

- Openbaar toilet met waterkraan
- Geldautomaat
- Brievenbussen
- Combinatie peuterspeelzaal met kinderdagverblijf groepen Junis
- Bezetting organiseren voor café binnen de sporthal
- Multigenerationele woongebouwen op plekken van voormalige schuren boomkwekers



OVERLAST

- Loslopende honden in Bentwoud waar dat niet is toegestaan
- Motorraces op het ITC terrein



VERKEER

- Parkeergelegenheden bij de winkels
- Behoud plein bij de Albert Heijn
- N207 Zuid niet aanleggen (ga voor Bodegraven boog)
- Dorpsstraat is te druk
- Stoep Dorpsstraat is te smal
- Kruising Gemeeneweg/Dorpsstraat is te druk
- Gemeeneweg is een gevaarlijke weg voor fietsende kinderen
- Veilige fietsroute van plan Zuid voor schoolkinderen
- Hazerswoude is een landbouwdorp; trekkers en landbouwwerktuigen toestaan op de Dorpsstraat
- Onveilige situaties bij halen en brengen basisschool Johannes Post/Springplank
- Snelheidsovertredingen op Voorweg (60 km) en Dorpsstraat (30 km)
- Geen voorrang verleend door auto's op kruispunt Roemer/Laag Boskoop
- Terugkeer van de paaltjes van de west-noordkant bij het 'tunneltje'
- Het paaltje aan het einde van de Jan van Eijklaan verwijderen



DUURZAAMHEID

- Laat de natuur meer zijn gang gaan in de polder
- Aanleg moestuin in de Boterpolder
- Fruit- en moestuinen op groene stroken met onderhoud inwoners
- Deelauto's bij de Albert Heijn
- Initiatief deelapparaten vanuit het Dorpshuis
- Deeleconomie in het dorpsshuis situeren; koppelen met repaircafé



ONTMOETEN

- Bankjes
- Uitkijpunten
- Behouden dorpscultuur
- Nog meer activiteiten in dorpsshuis De Juffrouw (band-avondjes etc)
- Koffieochtend voor jonge ouders en kleine kinderen



SPELEN

- Aanleg natuurlijke speeltuin (voorbeeld de Rode Wip)



GROEN EN SCHOON

- Onderhoud van groen in Hazerswoude dorp ziet er treurig uit!



WAT WILLEN WE ZEKER!

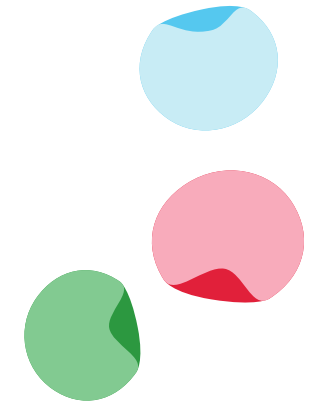
- Behoud groene gebieden in het dorp (o.a. Klein Giethoorn)



Belangrijke vraagstukken

Er is vooraf veel informatie opgehaald bij inwoners, externe partners en de gemeente. Onderstaande vraagstukken hebben mogelijk invloed op de leefomgeving.

- ❖ Woningbouw
- ❖ Verkeer: zwaar verkeer, ontsluitingsweg en kruispunt
- ❖ Bereikbaarheid dorp
- ❖ Groenonderhoud
- ❖ Reconstructies
- ❖ De Juffrouw



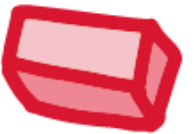
Wat moet er **blijven** en wat moet er **veranderen**?

Op deze vragen is er op de inwonersavond als volgt gereageerd.

- ❖ Geerbrug
- ❖ Groene Hart Koerier
- ❖ Inrichting groen
- ❖ Recreatieve karakter
- ❖ Speeltuin Hobbemastraat
- ❖ Zwembad
- ❖ Winkelaanbod en verenigingen
- ❖ Dorpskarakter



- ❖ ITC terrein als crossbaan
- ❖ Visie op functies en voorzieningen in het dorp
- ❖ Beperkingen op het vrachtverkeer
- ❖ Bereikbaarheid dorp / verkeersproblematiek N209



Belevingspeiling 2023

10.000 inwoners zijn uitgenodigd om deel te nemen aan de belevingspeiling; daarvan hebben er 2.260 deelgenomen (responspercentage 23%).

De meest opvallende resultaten gemeentebreed

- Belangrijkste problemen van de gemeente zijn: woningtekort, onderhoud groenvoorziening en parkeerproblemen
- OV: 6,3 - Schoonhouden openbaar gebied: 5,9 - Kwaliteit groenvoorziening: 6,1 (duidelijke verschillen per dorp of wijk in lijn met de ervaringen tijdens de inwonersavonden)
- Bruggen het vaakst als bron van opstoppingen in het verkeer; van de provinciale wegen geeft de N207 de meeste problemen
- Bijna tweederde van de inwoners is tevreden over de sport- en beweegmogelijkheden; de helft van de inwoners is tevreden met het aanbod van recreatieve fietsroutes en wandelroutes
- Overlast door te hard rijden in de buurt, onveilige kruispunten, onveilige fietspaden en gevaarlijk geparkeerde voertuigen
- Bijna 90% van de inwoners voelt zich medeverantwoordelijk voor de leefbaarheid in de buurt

